

FLOU • NETTETÉ • INSTANT DÉCISIF #CRD103



Le plus de flou de profondeur de champ

Allons donc encore plus loin dans la maîtrise de l'un de mes effets chouchou : le flou de profondeur de champ ! Votre mission, si vous l'acceptez, consiste à essayer de générer le plus de flou de profondeur de champ possible. Pour cela, vous réglerez votre appareil sur l'ouverture adéquate mais jouerez également avec les autres paramètres, que je vais à présent détailler !

Peut-être avez-vous déjà des idées en tête, suite à vos expérimentations du mois dernier (voir page 14) ? Je vous avais notamment conseillé de vous déplacer dans l'espace...



Le flou est un instigateur naturel de douceur et de rêverie... profitez-en ! La vue de cette petite grenouille endormie saisie dans son vivarium doit en grande partie son impact et son expression au contraste entre grain de la peau et flou environnant (notamment la feuille au premier plan, en haut à droite). Celui-ci emmène le batracien plus loin encore au pays des songes et de la relaxation zen !

Stratégies. Pour maximiser le flou de profondeur de champ, voici quelques recommandations.

- **Choisissez un objectif lumineux et réglez votre appareil sur la plus grande ouverture possible (petite valeur).** Si vous avez plusieurs objectifs, certains permettent peut-être d'accéder à une plus grande ouverture que les autres ? Ces objectifs, que l'on appelle « lumineux », sont souvent des focales fixes (par exemple, un 50 mm ouvrant à $f/1,8$).
- **Rapprochez-vous autant que possible de votre sujet.** En effet, la distance relative entre l'appareil, le sujet, et l'élément que vous souhaitez flou, par exemple l'arrière-plan, influence également son intensité. Plus le sujet sera proche de l'appareil, plus l'arrière-plan semblera éloigné, par comparaison !
- **Envisagez de flouter un élément suffisamment éloigné du sujet.** Comme nous l'avons dit, un élément proche du plan de netteté ne sera que légèrement flou tandis que ceux davantage distants montreront une altération plus importante. Jouez également là-dessus ! Tournez autour du sujet jusqu'à faire se détacher le sujet sur un arrière-plan suffisamment éloigné de lui.
- **Utilisez une focale assez longue.** Les longues focales (voir page 9) engendrent généralement un flou plus prononcé que les objectifs grands-angles. N'hésitez donc pas à zoomer pour accentuer le flou !

Online. J'ai réalisé il y a quelque temps une vidéo intitulée « Maximiser le flou de profondeur de champ » afin de présenter ces différents facteurs et de montrer,

« en live », comment ils influencent le flou de profondeur de champ. Vous la trouverez en cherchant « Anne-Laure Jacquart » sur YouTube. N'hésitez pas à la visionner afin d'avoir encore mieux en tête les facteurs qui peuvent vous aider à accompagner vos sujets de flous vaporeux et poétiques !

Et la netteté ?! Si le jeu consiste à obtenir beaucoup de flou, un flou assumé, prononcé, nos images sont tout de même plus intéressantes quand elles contiennent un sujet net, bien sûr ! Aussi, soignez la mise au point et pensez à bien décentrer l'élément net dans votre composition (voir page 6) !



Le flou, appliqué à ce sujet extrêmement coloré, change une branche d'érable sous ses atours automnaux en camaïeu pictural. La faible profondeur de champ contribue encore davantage à mélanger les couleurs, façon aquarelle !

Composer en profondeur. Le flou de profondeur de champ peut affecter des éléments qui se trouvent derrière votre sujet (arrière-plan flou) et/ou devant lui (premier plan flou). Variez donc les effets et soyez créatif ! D'ailleurs, pour bénéficier d'un maximum de flou, rien ne vaut un sujet pris en sandwich, avec du flou à l'avant et à l'arrière !

Sujets variés. Les fleurs sont de chouettes sujets à saisir en faible profondeur de champ. Elles sont un grand classique de la macrophotographie, c'est-à-dire des prises de vue très rapprochées ! Essayez cependant d'exploiter le flou dans le but de renouveler votre approche sur des sujets très diversifiés et, notamment, des éléments quotidiens : objets à la maison, fruits, légumes, humains, etc. Notez que la composition ci-contre rassemble humain, objet, reflet urbain et flou fleuri !

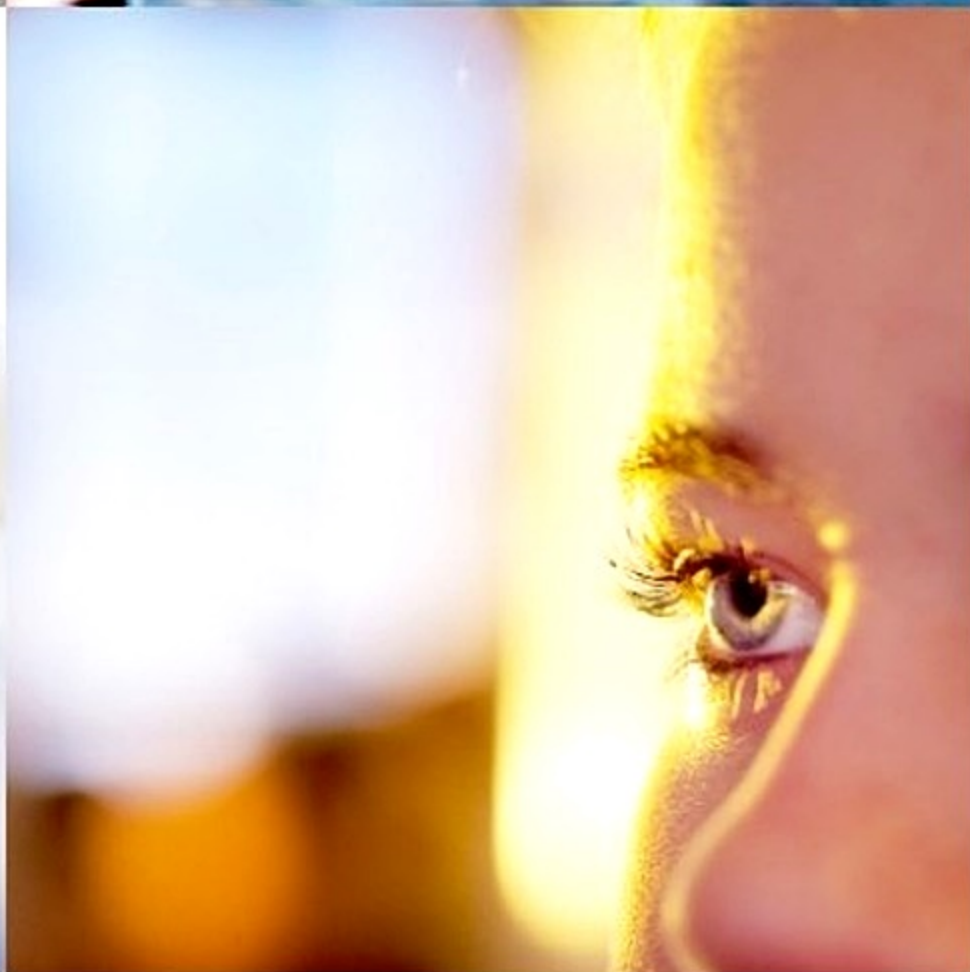


Moins de 10 % de l'image sont nets et pourtant, la photo fonctionne ! Il y a 2 raisons à cela : l'énorme zone floue capte notre attention à travers le visage tout juste lisible, et l'infime zone nette donne tout son sens à la scène, tout en la rendant encore plus craquante !

Plus on est flou !... Ce défi est l'occasion ou jamais de rappeler que la qualité d'une image ne dépend pas de sa « quantité de netteté ». Ainsi, ce défi « Le plus de flou de profondeur de champ » vous invite à la fois à essayer d'obtenir le flou le plus intense possible mais aussi à laisser le flou envahir vos images jusqu'à une proportion presque déraisonnable !

En bref, jouez sur la profondeur, enveloppez vos images de mystère et de poésie, et faites tout votre possible pour que les zones floues de vos images soient au moins aussi jolies que les zones nettes !

Bons flous à vous !



Un océan de flou pour une île de netteté. Le doigt sur une touche... Inscription, pétales, cils.