

ANGLE DE VUE • ORIENTATION LUMINEUSE • RENDU D'IMAGE

#CRD17



## En contre-jour

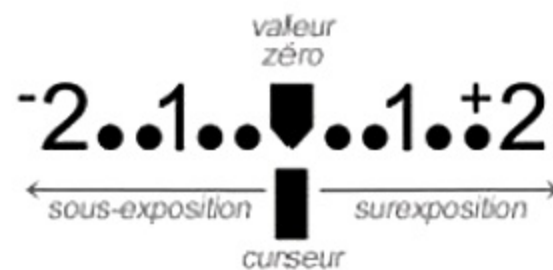
Il est temps que nous jouions davantage avec la lumière ! N'y allons pas de main morte et photographions d'emblée en contre-jour !  
On dit que l'on se trouve en contre-jour lorsqu'une source de lumière nous fait face et que notre sujet est moins éclairé que cette source ou que l'arrière-plan. Gardez donc le soleil devant vous ou bien visez une lampe ou un réverbère et laissez-vous éblouir avant de photographier !

Les contre-jours les plus impressionnants sont ceux qui correspondent à un éblouissement fort : prise de vue carrément face au soleil ou à un éclairage (réverbère, projecteur...) et source lumineuse présente dans le cadre. Nous pouvons cependant saisir aussi des contre-jours plus subtils lorsque nous sommes en intérieur devant une fenêtre ou encore quand un sujet dans l'ombre se détache sur un fond ensoleillé ou un ciel bien lumineux.



*L'orientation des ombres témoigne ici d'un semi-contre-jour, le soleil se trouvant très légèrement sur la gauche. L'effet est toutefois saisissant, la lumière rasante sur ce quai de gare à Agra, Inde, passant à travers le tissu translucide des saris et les sublimant de manière idéale.*

**Question d'exposition.** Le contraste des prises de vue en contre-jour est tellement fort que l'exposition standard de l'appareil manque souvent un peu de justesse et/ou de personnalité. Pensez à utiliser la correction d'exposition ! Pour cela, cherchez la petite réglette dépendant du bouton +/- et procédez comme expliqué ci-dessous.



*Réglette de correction d'exposition*

Quand l'appareil est très ébloui, il a tendance à produire, en réaction, des photos

très sombres. Si le rendu vous plaît, bingo ! Si ce n'est pas ce que vous recherchez, cependant, surexposez l'image à la prise de vue, en amenant le curseur du côté du « + ».

Parfois, au contraire, la silhouette que nous souhaitons saisir ne semble pas assez sombre et le fond lumineux (ciel par exemple) apparaît fade ou sans détail ; poussez alors le curseur vers le « - » pour sous-exposer la photo et densifier ciels, silhouettes, etc. !

**En toute créativité !** La prise de vue en contre-jour offre de nombreux effets créatifs que nous étudierons de plus près dans quelque temps : effets de rayonnement, flares... Ne pensez pas que ces artéfacts doivent être considérés comme des défauts et jouez avec ces outils créatifs sans scrupules !

**Du noir au blanc.** De même, si les zones « blanc cramé » sont généralement à éviter sur le sujet lui-même, l'arrière-plan, lui, peut tout à fait jouer le rôle de « page blanche » sur laquelle celui-ci se détache. N'ayez pas, non plus, « peur du noir » ! Dans une photo obscure bien composée tel un yin yang contrasté, une grande proportion de noir bouché dans le cadre n'est pas forcément un problème.



*Contre-jour éblouissant sur fond de ciel, effets lumineux, parapentistes en silhouette, effet grand-angle prononcé... Le moins que l'on puisse dire, c'est que cette image d'un photographe en action sort des prises de vue classiques ! J'étais assise par terre lorsque j'ai saisi cette scène, tout comme la vue horizontale de la page précédente, au 24 mm.*



*Pour photographier une fumée, fort contre-jour et fond sombre sont presque des conditions sine qua non ! Lors d'une simple pause café, j'ai saisi les volutes s'échappant de la boisson brûlante. J'ai profité de la lumière provenant de la baie vitrée à l'arrière, et utilisé une silhouette comme « écran » pour faire se détacher mon sujet. Une surexposition à +1,5 IL m'a permis de faire ressortir la fumée.*

**Myriade d'opportunités.** Le contre-jour donne aussi l'occasion de jouer :

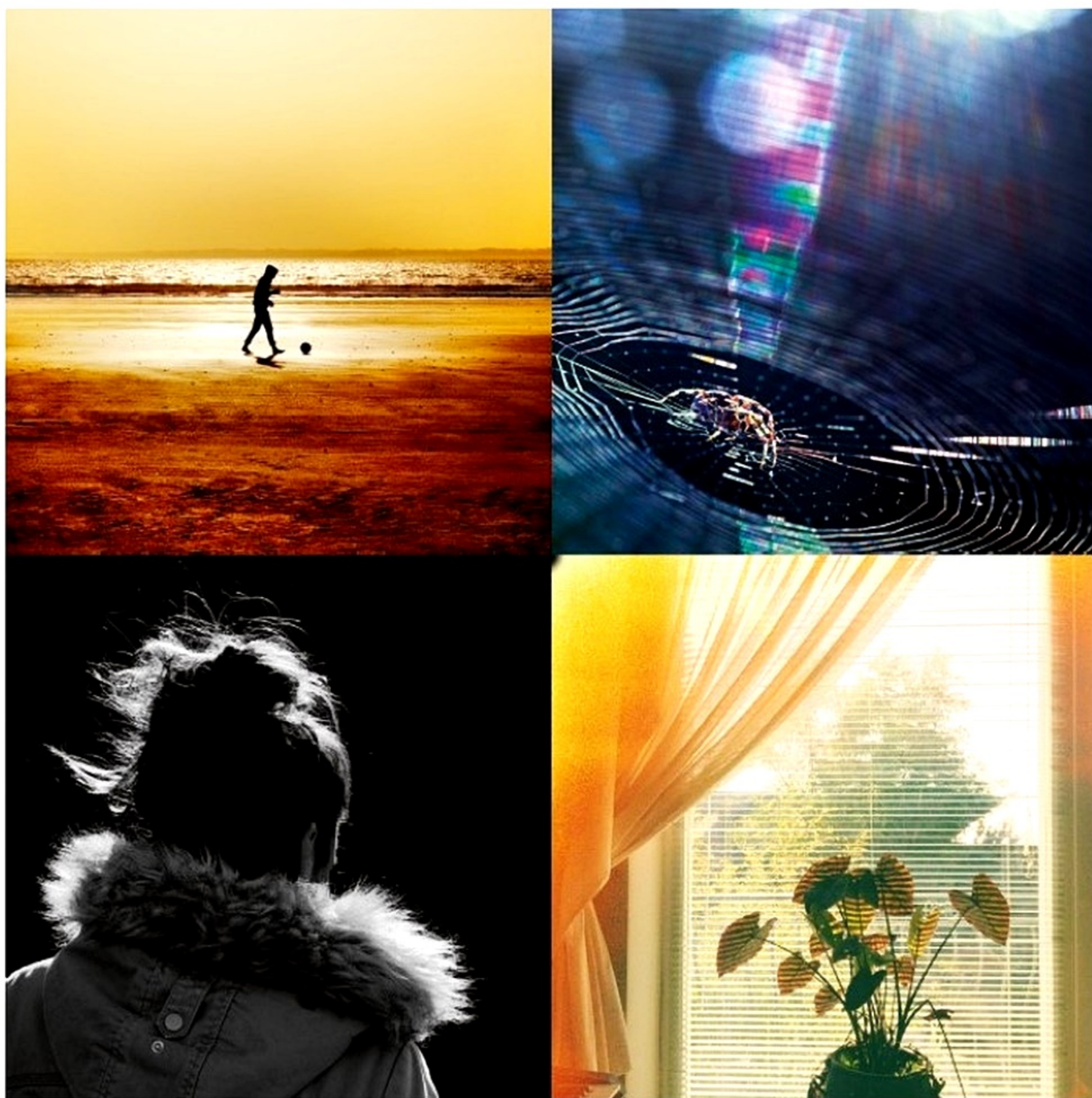
- **sur la transparence** : pensez aux sujets translucides laissant passer la lumière... notamment ceux de couleur vive, comme les saris en page précédente ;
- **sur la brillance et l'irisation** : cherchez les sujets luisants qui réfléchissent la lumière (éléments métalliques) ou irisés, qui vous offriront leurs plus belles couleurs, telle la toile d'araignée, ci-dessous ;
- **avec les fumées** : faites se détacher les volutes éclairées en contre-jour sur un fond sombre ;
- **avec les auréoles lumineuses** : repérez les sujets « poilus » (animaux, modèles chevelus ou portant une capuche comme sur le portrait ci-dessous, etc.) que le contre-jour habillera de crinières éblouissantes ;
- **avec les ombres** : lorsque le soleil se trouve en face de vous, les ombres sont en première ligne !
- **avec les textures** : en contre-jour, la matière des surfaces horizontales est renforcée, magnifiée !

Que d'effets créatifs en perspective ! Comme vous pouvez le constater, nous ne risquons pas de nous ennuyer.

**À la retouche.** Dernière chose... Même si les contre-jours sont naturellement contrastés à la prise de vue, ils nécessitent que vous fassiez des choix forts sur le

rendu, comme nous l'avons vu, à la prise de vue, *via* la correction d'exposition, mais aussi au post-traitement. Ferez-vous de votre sujet une silhouette d'un noir uni ou encore un élément montrant du détail ? Gagnerait-il à être éclairci, assombri ? Prenez soin de mettre en valeur votre contre-jour par un traitement adapté !

Le noir et blanc est une bonne option pour beaucoup de scènes saisies en contre-jour mais la couleur peut aussi leur donner davantage d'originalité. Encore une fois, cela sera à vous de trancher !



*Un contre-jour, 4 effets. « Ombre chinoise », rayon coloré façon OVNI, halo lumineux et bain de lumière.*