

FLOU • NETTETÉ • INSTANT DÉCISIF #CRD101



## Macrophotographie... Le plus près possible !

À travers ce défi, je vous invite à expérimenter la technique présentée dans le Focus précédent. Photographiez des sujets proches à distance minimale de mise au point ! Cette technique vous permettra d'aborder tout en douceur cette discipline très populaire qu'est la macrophotographie (et cela même sans objectif dédié !) ou, si vous en êtes déjà un adepte, de la redécouvrir et de vous perdre avec encore plus de plaisir dans les méandres végétaux ! Rapprochez-vous plus près, toujours plus près, choisissez une infime fraction de l'élément photographié comme point d'accroche et installez votre netteté avec une précision d'horloger !



La distance minimale de mise au point est généralement indiquée sur l'objectif, en mètres et en pieds (ft pour « feet »). Ici, le matériel indique 0.18 m, c'est-à-dire 18 cm, ou 0,59 pieds. Attention, cette information correspond à la mesure de la distance entre le sujet net et le capteur, et non entre le sujet net et l'extrémité de l'objectif. Ainsi, lorsque je photographie à distance minimale de mise au point avec cet objectif, 18 cm

*séparent mon plan de netteté du capteur mais mon objectif se trouve à environ 13 cm de sa cible (les 5 cm restants correspondant à la distance extrémité de l'objectif/capteur).*

**Comparaisons matérielles.** Ce défi constitue une bonne occasion de tester vos objectifs, si vous en avez plusieurs ! Suivez le mode opératoire de la page précédente avec vos différents matériels (boîtiers et objectifs) sur un même sujet et faites chaque fois une photo. Quel objectif vous permet d'obtenir le plus gros plan ? Le rendu de l'image généré est-il similaire ou l'un des matériels vous offre-t-il un modelé plus intéressant ? Attention, avec un zoom, la distance minimale de mise au point change avec la focale ! Essayez de photographier le plus près possible à différentes positions de zoom et tirez vos propres conclusions !

**De la macro sans objectif macro ?!** Ne pas posséder d'objectif macro n'est pas très gênant car on peut très bien réaliser des vues rapprochées porteuses et rêveuses sans accéder au fameux rapport de grossissement de 1:1 qui détermine si l'objectif est considéré comme macro ou non ! Personnellement, j'estime que c'est la proximité avec le sujet, combinée à une bonne gestion du flou de profondeur de champ, qui va donner une impression de macrophotographie ou non, bien plus que le grossissement brut.

J'apprécie même de pratiquer ce que je qualifie de « macro grand-angle »... une focale courte ne semblant pourtant pas le meilleur choix pour doper le grossissement ! J'utilise pour cela un grand-angle lumineux à faible distance minimale de mise au point (l'objectif photographié ci-dessous est un 14 mm à l'angle de champ grand-angle de 28 mm, avec lequel je peux photographier à 13 cm du sujet). Proximité et flou me permettent alors de donner une impression macro tout en captant un plan plus large, montrant le sujet dans son environnement (comme le champignon de ma composition page 131).



*Je plonge mon objectif dans un massif d'hortensias en robe automnale... La netteté précise mais aussi le flou soyeux et acidulé font la réussite de cette image très colorée.*

**Les filtres close-up.** Et si vous pouviez soudainement transformer votre objectif en matériel macro pour quelques dizaines d'euros ?! C'est possible rien qu'en vissant un filtre close-up (ou bonnette macro) au bout de votre objectif ! Vous pourrez ainsi vous rapprocher davantage, au-delà, même, de la distance minimale de mise au point native de l'objectif. Prise de vue plus rapprochée ?!... Grossissement décuplé !

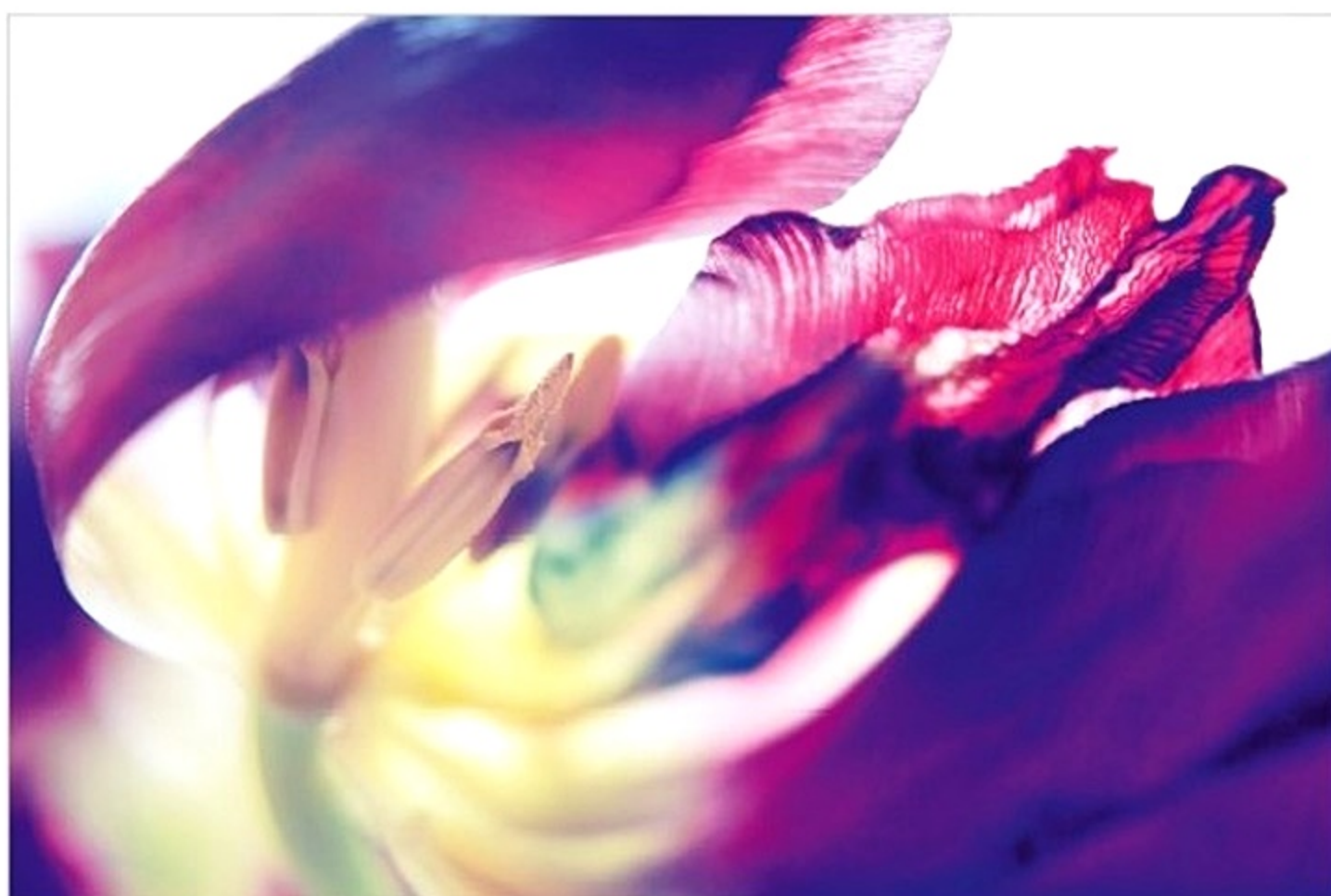
Les filtres close-up sont particulièrement indiqués pour les objectifs de focale courte ou moyenne (focale inférieure à 60 mm). Avant d'acheter le filtre, vérifiez le diamètre de votre optique (information précédée d'un o barré Ø, présente sur le devant de l'accessoire, côté lentille).

Je vous conseille un grossissement intermédiaire de + 3 ou + 4 dioptries, quitte à acquérir deux filtres ! En effet, ceux-ci pouvant cumuler leurs effets, un filtre close-up de + 3 et un de + 4 peuvent vous offrir un grossissement de + 3, de + 4 ou encore de + 7 si vous les vissez ensemble. Pas besoin de savoir ce que signifie « + 3 dioptries » pour bénéficier de la facilité d'utilisation, de la légèreté et du faible coût des filtres close-up !

**Un sujet saisi en profondeur.** Revenons à notre technique de prise de vue rapprochée ! L'idée consiste donc à promener votre appareil devant un sujet

proche tout en réalisant des mouvements avant/arrière visant à faire rentrer ou sortir l'un ou l'autre élément dans le plan de netteté. Un sujet qui s'étale en profondeur est idéal pour cela : buisson fleuri, branche ou tige florale, piano, sol ou table en vue rasante... Placez votre appareil non pas selon un angle de vue frontal par rapport au sujet mais dans l'axe (par exemple, non pas en vue de dessus pour une table mais en vue de côté) afin de bénéficier de cette profondeur !

**Processus de « mise au point ».** Si le bout de sujet qui vous intéresse semble flou et se place au premier plan, devant la zone de netteté, reculez un peu pour l'inclure dans le plan de netteté. Si votre morceau de sujet est, là encore, flou mais plutôt derrière les éléments nets, avancez légèrement.



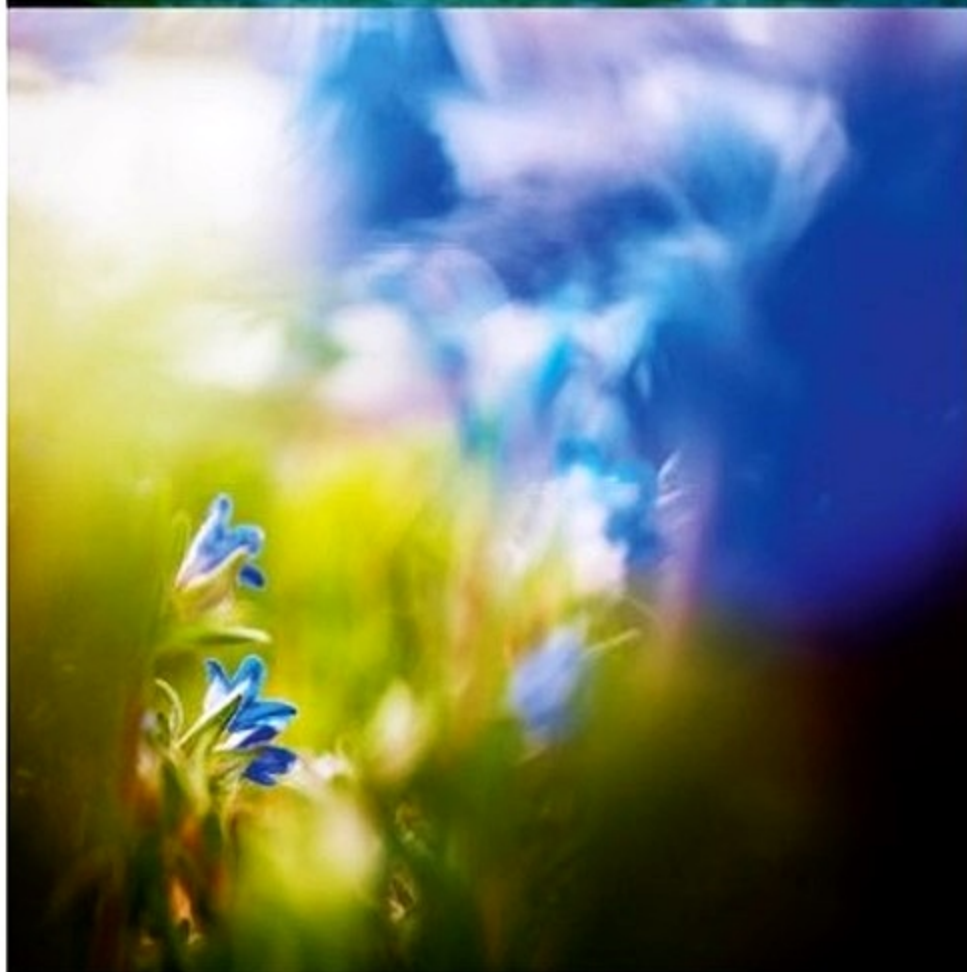
*Ici, j'ai cherché à adopter un angle de vue qui me permettait de placer, dans le plan de netteté, à la fois une étamine et le bout de certains pétales. Osez vous essayer à ce genre de petit jeu photographique (image à deux sujets nets) si vous êtes à l'aise avec les prises de vue macro !*

**Chercher le flou avant la netteté.** Il est encore plus fun de ne pas décider au départ du moindre sujet net ! Laissez-vous porter par la prise de vue ! Plongez votre objectif *dans* un sujet végétal ou placez-le devant votre sujet, au plus près, de manière à ce que celui-ci s'étale en profondeur, et déplacez-vous lentement d'avant en arrière, vers le haut, vers le bas... Quand l'élément qui entre dans le plan de netteté vous semble chouette (et les effets de flou porteurs), composez et déclenchez !

J'espère que vous trouverez « reposant », et surtout créatif, de faire ainsi la mise au point sans faire la mise au point ! N'oubliez pas que c'est votre mouvement qui détermine la netteté.

À vos marques, prêt... floutez et « nettetez » !

Pour plus d'explications et d'images réalisées aux filtres close-up, n'hésitez pas à découvrir mon article à <http://annelaurejacquart.com/photo-macro-filtres-close-up-bonnettes>.



*Tout près tout près d'une goutte d'eau ou d'un champi-mini, des pétales à admirer ou déguster ! Flou et netteté.*