



Premiers plans flous

On ne se lasse pas des effets de profondeur de champ, n'est-ce pas ?! Ceux-ci se déclinent en tellement de variantes... N'est-il pas dommage de se limiter aux flous d'arrière-plan, agréables mais classiques ? En effet, s'il est plus fréquent de présenter, sur un fond flou, un sujet saisi en faible profondeur de champ, je vous invite ici à explorer les opportunités créées par le flou de premier plan, pour un rendu encore plus étonnant !

Si vous ressentez le besoin d'un petit rappel technique quant à la création et à la gestion du flou de profondeur de champ, n'hésitez pas à vous référer au défi « Le plus de flou de profondeur de champ » et à son Focus associé, pages 24 à 27.



En couleur comme en noir et blanc, le flou de premier plan est du plus bel effet ! Il apporte modelé, profondeur et originalité à nos images, notamment végétales. Lors de ces deux prises de vue, j'avais confiance en l'esthétique de mon sujet... mais ne voulais pas m'en contenter ! Il aurait été dommage de tomber dans la banalité... Ma préoccupation première a donc été de trouver l'angle me permettant d'intégrer des éléments flous au premier plan et de gérer les superpositions correspondantes.

Plan d'action. En plus de photographier à grande ouverture, l'idée consiste ici à jouer avec la mise au point et à choisir un angle de vue adapté de manière à intégrer quelque chose de flou devant le sujet ou en tout cas devant l'élément net de l'image. Il peut s'agir de quelque chose de tout à fait identifiable mais aussi d'une sorte de « truc flou » formant comme un brouillard coloré ou blanchâtre au premier plan... Tous les coups sont permis !

Un flou... intense ! Pour ces effets, il est plus que jamais nécessaire de savoir générer un flou de profondeur de champ vraiment prononcé. En effet, un élément « pas tout à fait net vaguement un peu flou », surtout planté au premier plan d'une photo, ce n'est pas un gage de réussite ! Exploitez les paramètres cités page 24 à bon escient de manière à maximiser le flou pour arriver à vos fins. L'astuce la plus efficace consiste à quasiment coller votre objectif sur l'élément que vous souhaitez flou... Vous verrez, cela marche du tonnerre !

En pratique. Concernant la recherche du sujet et d'éléments à flouter, deux

démarches différentes peuvent être suivies :

- trouver un sujet sympa puis se placer derrière quelque chose qui constituera le premier plan flou avant de déclencher ;
- trouver un élément qui a un bon rendu flou et chercher sur quoi vous pourriez faire la mise au point, à l'arrière...

Variantes. L'élément flou peut se placer à côté du sujet, dans la composition, ou encore le recouvrir un peu... pour plus de mystère ! La zone floue placée au premier plan de l'image peut avoir une superficie variable mais essayez qu'elle ait une présence suffisante !

Un supplément de couleur. Glisser notre objectif au milieu de sujets colorés, notamment feuilles et feuillages aux teintes porteuses constitue un moyen surprenant pour augmenter l'impact couleur de nos images. Ces « brouillards flous », comme je les appelle, sont riches en opportunités... Le flou générant une certaine transparence, la couleur de votre premier plan semble parfois s'appliquer, se projeter sur les éléments qui se trouvent derrière ! Ceux-ci s'en trouvent alors, en quelque sorte, coloriés. Voilà une astuce créative comme je les aime !



Les rideaux végétaux ne sont pas les seuls à pouvoir être exploités floutés au premier plan ! Ici, j'ai fait la netteté sur une bougie se trouvant plus à l'arrière, tandis que les photophores se trouvant au-devant (on distingue notamment une flamme sous mon sujet principal) créaient des effets porteurs mélangeant reflets dans le verre et estompage dû au flou.

Flou en sandwich. Notez bien que vos photos présenteront à la fois du flou devant le sujet mais aussi derrière lui, bien sûr ! En faible profondeur de champ, la zone

de netteté est réduite à une bande étroite prise en sandwich entre pas mal de flou.

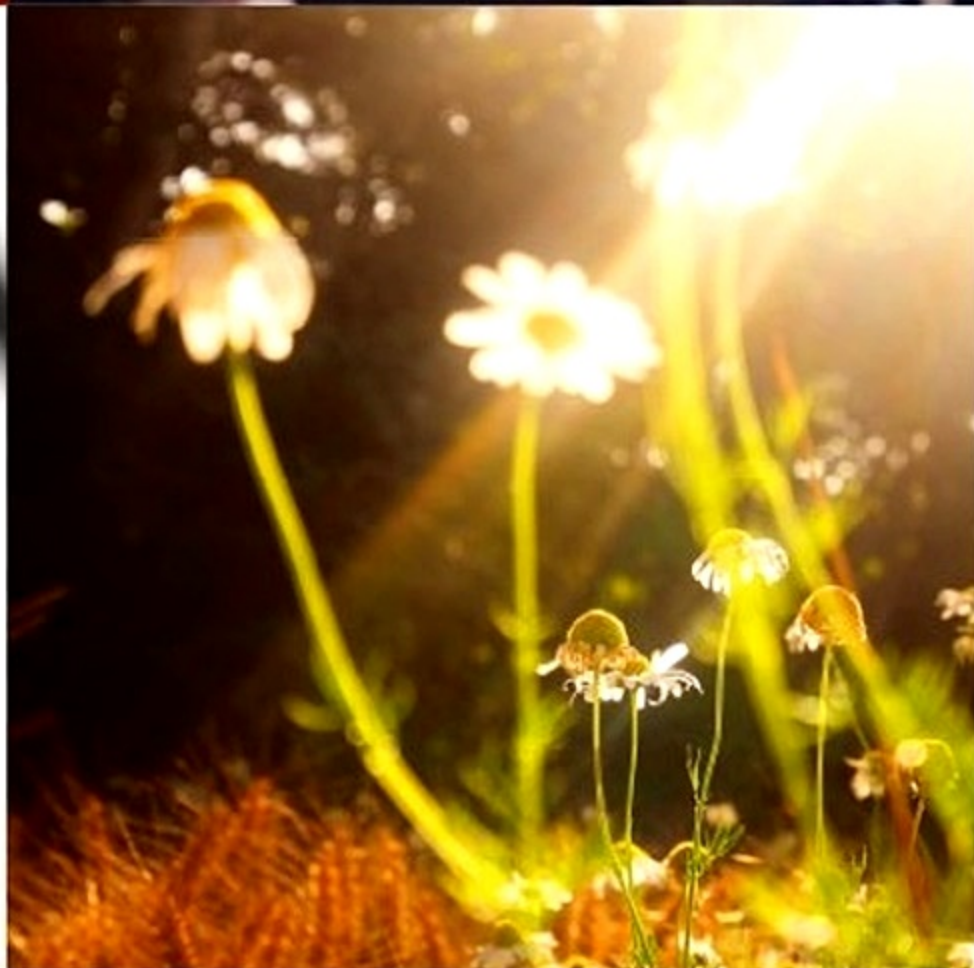
Rêverie à gogo. Flou au premier plan, flou à l'arrière-plan, rien de tel pour une expression rêveuse et poétique à souhait ! Pour une fois, oubliez le graphisme et la géométrie, et jouez les romantiques ! Voilages, rideaux et même simples encadrements de fenêtres donneront mélancolie et profondeur à vos images, de même que les grilles et balustrades... Tout sujet fin ou « panneau » vertical quelque peu ciselé, non plein mais au contraire ajouré peut vous donner de nouvelles idées !



Notre défi de la semaine crée parfois un effet paparazzi assez amusant à détourner ! Ici, les teintes complémentaires rouge et verte appelaient une photo ! Il m'a fallu chercher la trouée au sein d'une haie assez dense et effectuer de micromouvements jusqu'à ce que mon sujet s'y encadre parfaitement.

Gardez la maîtrise de la mise au point ! Attention, plus l'élément flou envahira votre composition, plus votre appareil aura des difficultés à l'ignorer en faisant sa mise au point. Il aura tendance à vouloir absolument rendre net ce que vous voulez rendre flou ! Passer en mise au point manuelle sera alors le seul moyen d'arriver à vos fins (et d'avoir le dernier mot !). Soignez alors la mise au point : prenez plusieurs vues pour assurer le coup et sélectionnez la plus nette ! (Sur le sujet, s'entend...)

Floutez bien !



Flous ! L'eau, les gens, la rambarde, les marguerites. Au premier plan, sans voler la vedette au sujet net !